



Associazione Trentina per l'Inclusione e la Disabilità

# EVENTI SENZA BARRIERE

Arco, 4 maggio 2023

# CHI SIAMO

AsTrID OdV è un'organizzazione di volontariato costituita il 17 gennaio 2013 con l'obiettivo di sensibilizzare le istituzioni e la popolazione ad una società libera da barriere fisiche, mentali e sociali e difendere i diritti delle persone con disabilità di diverso tipo, ovvero fisiche, sensoriali, intellettive, psichiche o "invisibili".



[info@astrid-tn.it](mailto:info@astrid-tn.it)



[www.astrid-tn.it](http://www.astrid-tn.it)

# DI COSA PARLEREMO

DI EVENTI PROGETTATI E REALIZZATI IN MANIERA  
ACCESSIBILE ED INCLUSIVA



Per scaricare queste slide



Per farci qualche domanda

[www.slido.com](http://www.slido.com)

CODICE: #3732 029

# TIPI DI EVENTI

- Eventi musicali (concerti al chiuso o all'aperto);
- Feste;
- Eventi sportivi;
- Festival cinematografici;
- Concorsi fotografici.

# TIPOLOGIE DI DISABILITÀ

Quando parliamo di disabilità facciamo riferimento ad un ambito molto vasto e complesso, in questo caso ci focalizzeremo su:

- DISABILITÀ MOTORIE;
- DISABILITÀ SENSORIALI, in particolare le DISABILITÀ VISIVE.

Riguardo le disabilità uditive, daremo delle indicazioni di carattere generale non basate su esperienze vissute in prima persona. Lo stesso vale per le disabilità cognitive, le disabilità invisibili, le neurodiversità e le intolleranze alimentari.

# PREMESSA

Parliamo di disabilità per parlare di persone. Ognuno di noi ha una propria visione delle cose e questo varia in base all'età, alle proprie capacità, al proprio bagaglio, all'appartenenza culturale ecc... tutto ciò determina anche il modo in cui ci si rapporta con una disabilità, sia essa vissuta in prima persona o osservata dall'esterno.

Non verranno elencati, se non in un paio di occasioni, misure o dati tecnici. Nel caso fossero necessarie indicazioni più dettagliate da questo punto di vista si rimanda al sito di AsTrID OdV, in particolare alle sezioni dedicate alle [barriere architettoniche](#) ed ai [parcheggi per persone con disabilità](#).



# OBIETTIVO

Fornire indicazioni pratiche, consigli, «dritte», basati sull'esperienza diretta di persone con disabilità motoria e visiva, integrando il tutto, laddove possibile, con indicazioni utili a rendere più fruibile un evento anche a persone con altri tipi di necessità.

# CHE COS'È UN EVENTO ACCESSIBILE ED INCLUSIVO?

Un evento è considerato accessibile ed inclusivo quando i servizi, gli spazi, le tecnologie e la relativa gestione e organizzazione sono pensati e adatti a tutti (o quantomeno a più persone possibili).

Ciò significa costruire un spazio di cui ogni individuo possa godere in termini di partecipazione attiva, nelle stesse condizioni di sicurezza.

Il tema è complesso e una soluzione univoca ed universale non esiste, possiamo tuttavia concentrarci su alcune tematiche trasversali che è bene tenere in considerazione quando si organizza un evento:

- 1. ACCESSIBILITÀ DELLA STRUTTURA/DELLO SPAZIO IN CUI SI ORGANIZZA UN EVENTO: FOCUS SU DISABILITÀ MOTORIE;**
- 2. DISABILITÀ NON È UGUALE A «SEDIA A ROTELLE»: FOCUS SU DISABILITÀ INVISIBILI, DISABILITÀ SENSORIALI;**
- 3. PRATICITÀ DI ACCESSO ALLE INFORMAZIONI - SEGNALETICA CHIARA E FUNZIONALE.**

# 1. ACCESSIBILITÀ DELLA STRUTTURA/DELLO SPAZIO IN CUI SI ORGANIZZA UN EVENTO: FOCUS SU DISABILITÀ MOTORIE

Scegliere una struttura senza barriere architettoniche, o al massimo eseguire fin dove possibile le necessarie modifiche e adeguare gli spazi in modo tale da potervi accedere senza limitazioni.

## **A COSA FARE CASO:**

- Presenza di scale/gradini;
- Accessibilità dei bagni;
- Parcheggi;
- Coperture per canale passacavi;
- Altezza degli stand/bancarelle;
- Rampa di accesso al palco;
- Tavoli;
- Tipologia di terreno.

# 1. ACCESSIBILITÀ DELLA STRUTTURA/DELLO SPAZIO IN CUI SI ORGANIZZA L'EVENTO

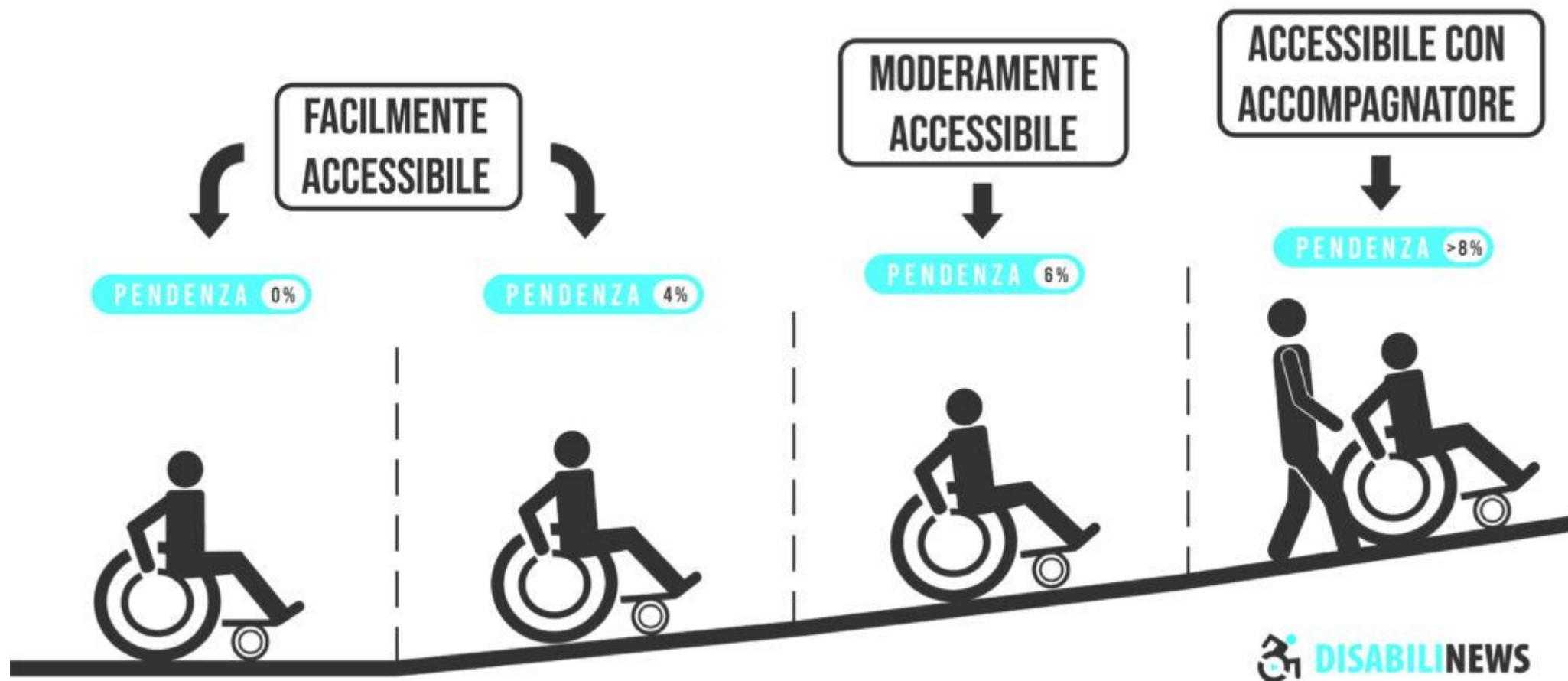
## PRESENZA DI SCALE/GRADINI

### SOLUZIONE:

1. Capire in alternativa dove sono gli ascensori/montacarichi;
2. In assenza di ascensori, utilizzare rampe provvisorie.



# Ma occhio alla pendenza!



FONTE: [disabilinews.com](http://disabilinews.com)

ESEMPIO:



TRENTO FILM FESTIVAL  
2023,  
RAMPA DI ACCESSO AD  
UNA DELLE LOCATION

FONTE: Account Facebook Comune di Trento

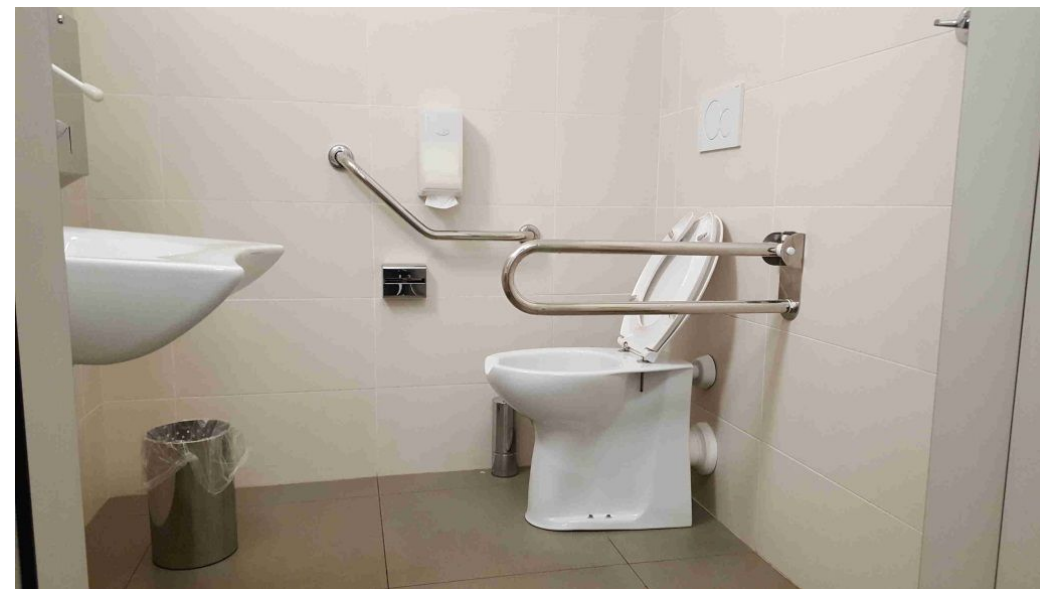
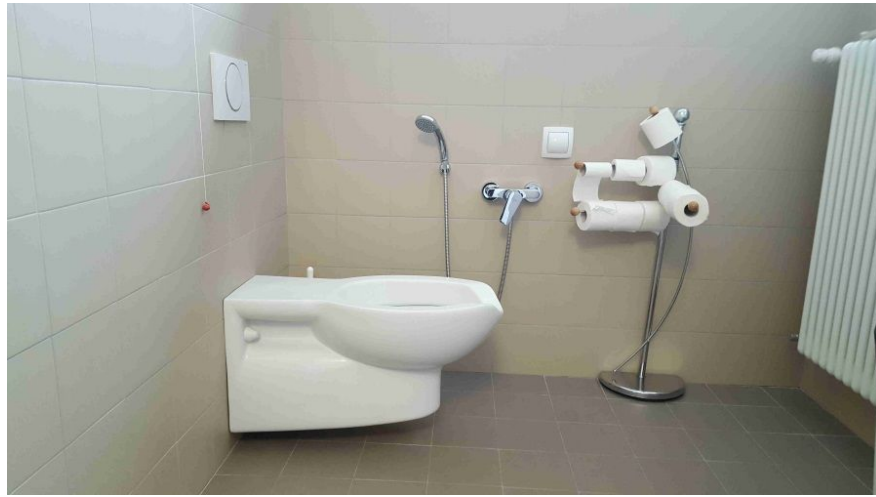
# ACCESSIBILITÀ DEI BAGNI

## A COSA FARE CASO:

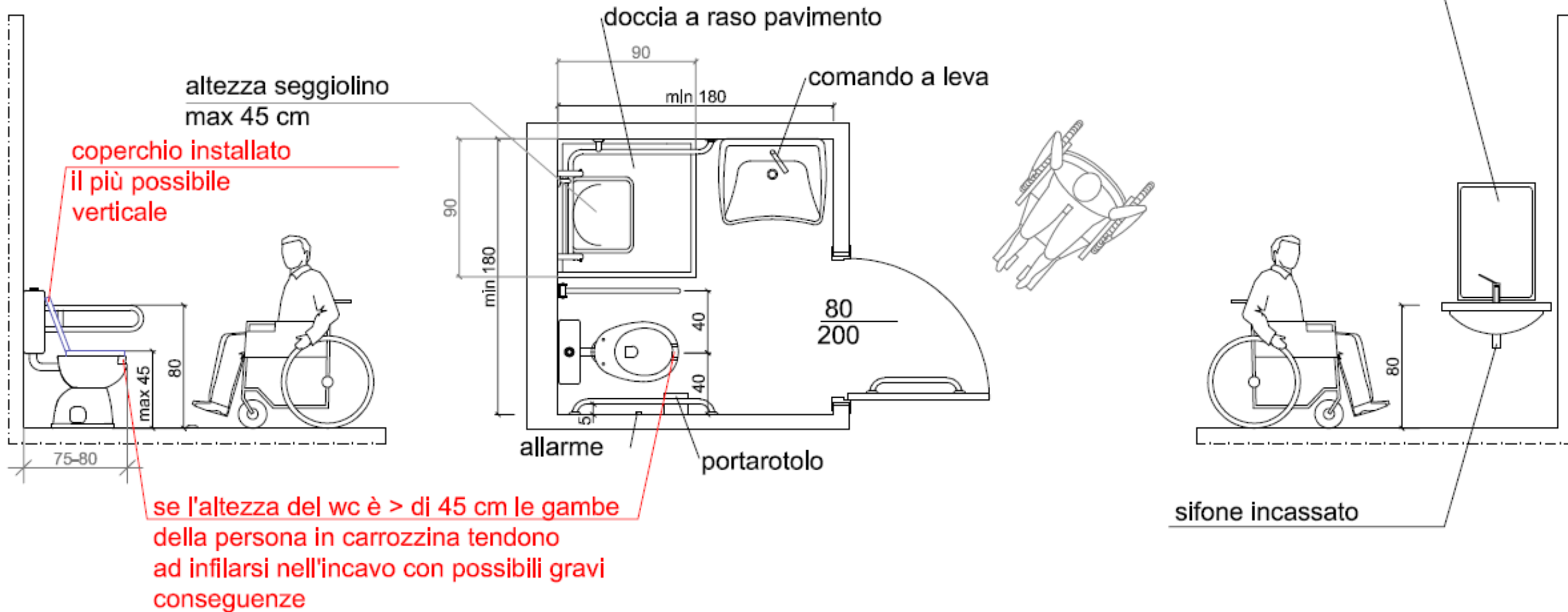
- spazio necessario a muoversi con una carrozzina, dimensioni minime: 180 x 180 cm.
- maniglione di fianco al wc,
- porta che si apre verso l'esterno,
- spazio sotto il lavandino per riuscire ad avvicinarsi,
- in più:
  - cestino (da non aprire con le mani o con i piedi) posizionato all'interno della zona wc, non solo nell'anticamera del bagno;
  - appendiabiti ad altezza accessibile anche per una persona seduta.







è sufficiente un normale specchio  
intallarlo a raso lavandino



Gazebo chiusi per permettere di entrare direttamente con handbike.

Chi utilizza una handbike spesso non può alzarsi dalla bici per andare in bagno o per cambiarsi. Nel caso di eventi sportivi in cui è prevista la presenza di biciclette, uno spazio in cui la persona può avere un pò di privacy senza scendere dalla bici è da considerarsi un'accortezza in più.



**SOLUZIONE ALTERNATIVA** in caso il bagno non fosse già presente presso il luogo dell'evento o si rivelasse inaccessibile:

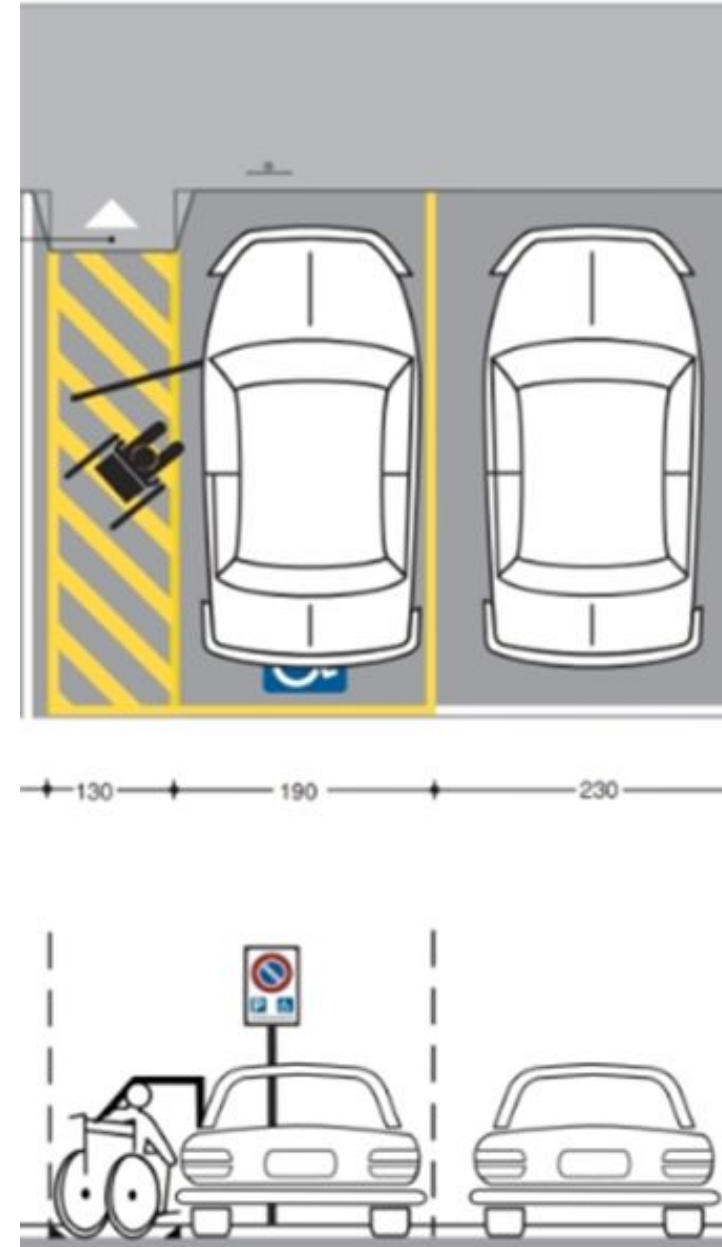
## WC MOBILE PER EVENTI/CANTIERI



WC MONOBLOCCO mobile per eventi/cantieri (opzione meno consigliata)



# PARCHEGGI



L'ideale sarebbe poter disporre del classico "posteggio giallo", in alternativa, è importante trovare una zona nell'area adibita a parcheggio dell'evento in cui ricreare le condizioni il più possibile simili a quelle dei posteggi previsti da normativa.

- Prevedere lo spazio necessario per affiancarsi alla macchina con un ausilio (carrozzina), in modo tale da poter salire e scendere;
- no ghiaia;
- no pendenze;
- dimensioni:
  - larghezza non inferiore ai m 3.20
  - lunghezza (nel caso di parcheggio posto lungo il senso di marcia): non inferiore a 6 m



ESEMPIO:



# PROGETTO «Trova Il Tuo @Posto»

Trova il Tuo @Posto è un progetto di AsTrID che prevede la mappatura dei parcheggi riservati alle persone con disabilità in provincia di Trento. I dati (in continuo aggiornamento) sono reperibili sulla piattaforma OpenStreetMap tramite l'app OsmAnd.

La mappatura è stata eseguita anche nei Comuni di Arco, Riva del Garda e Torbole. Segnalare l'esistenza di questo database durante la comunicazione di un evento permetterebbe alle persone con disabilità che vogliono raggiungere il posto in auto di capire dove e se saranno in grado di trovare parcheggio.

## COPERTURE PER CANALE PASSACAVI

Sopra una determinata altezza diventano un grandino molto difficile da superare



# PREVEDERE CANALA PASSACAVI ribassata



# ALTEZZA DEGLI STAND/BANCARELLE

Se possibile evitare le tipologie predisposte per essere accessibili solo a chi può arrivarci in piedi



# ESEMPI CASSETTE/STAND POTENZIALMENTE ACCESSIBILI



# RAMPA DI ACCESSO AL PALCO



# TAVOLI

Evitare tavoli con gambe centrali, incrociate, in generale con strutture troppo elaborate. I modelli semplici, con quattro gambe solitamente vanno bene, evitare le sedute ancorate al tavolo.

NO



Sì

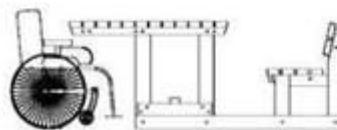
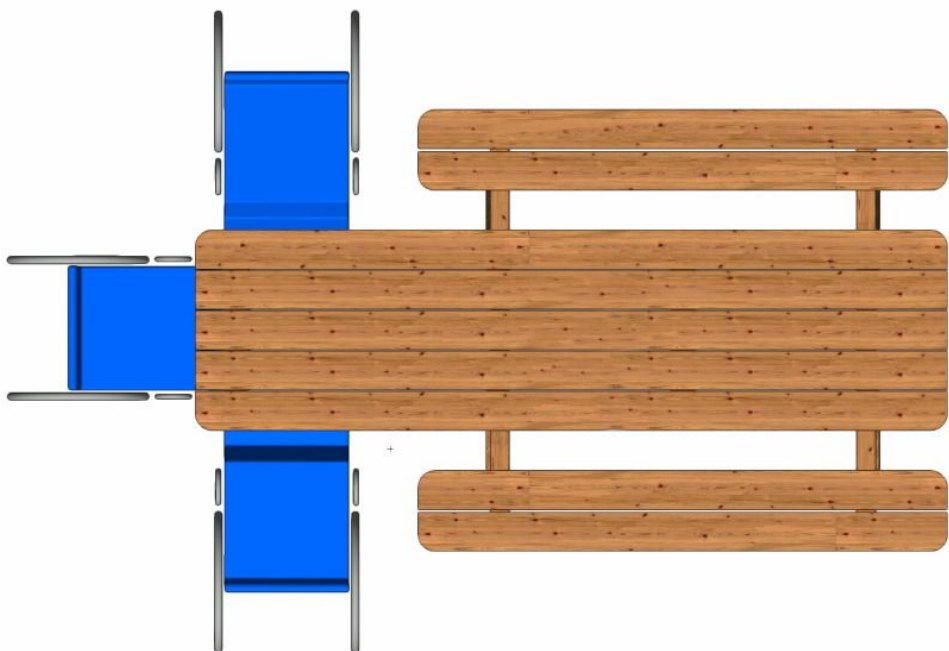








# TAVOLI in alternativa

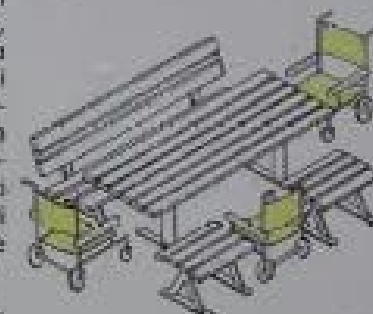




## AZIENDA FORESTALE TRENTO – SOPRAMONTE

*"La disabilità non è un problema in un mondo ugualmente accessibile anche per chi è diversamente abile"*

Questo arredo, denominato **Freedom**, è la testimonianza concreta di come, da parte di un'amministrazione comunale, si possa supportare una nuova imprenditorialità fatta di un'Officina Etica dove le persone svantaggiate mettono a frutto fantasia e creatività nella realizzazione di manufatti che valorizzano risorse locali provenienti da foreste gestite in maniera sostenibile (PEFC).



Tale soluzione di arredo urbano "a misura di disabile" è stata progettata e realizzata dalla Cooperativa Sociale "Il Gabbiano", che opera nell'ambito dell'inserimento lavorativo di persone svantaggiate favorendo, attraverso il lavoro, il loro recupero e reinserimento sociale.

Essa permette un uso confortevole da parte di 3 persone deambulanti in carrozzina e di 5 persone normalmente deambulanti. È pensata per tutti i fruitori del parco, per affermare sempre più l'ospitalità del nostro paese che crede in un welfare misurato sulla capacità di accettazione e di inclusione.



# TIPOLOGIA DI TERRENO



Asfalto dissestato, erba incolta, porfido, ghiaia possono rappresentare un ostacolo per chi utilizza un ausilio per muoversi.



# SOLUZIONE: PASSERELLE PROVVISORIE



## 2. DISABILITÀ NON È UGUALE A «SEDIA A ROTELLE»

Formare e informare, per quanto possibile, gli addetti, i volontari sulla possibilità della presenza di disabilità non immediatamente percepibili.

- DISABILITÀ SENSORIALI
- DISABILITÀ INVISIBILI
- DISABILITÀ COGNITIVE





## A COSA FARE CASO:

- **Accessibilità alle informazioni tramite QR code o tecnologia NFC.**
  - Le traduzioni in Braille sono utili ma non sempre così efficaci. Non tutte le persone con disabilità visive infatti conoscono l'alfabeto Braille, sfruttare le nuove tecnologie - accesso alle informazioni tramite QR code in primis - rimane l'opzione più consigliata.
  - Siti e testi raggiunti tramite QR code o NFC, diventano accessibili, ovvero leggibili da programmi di lettura.
  - È importante collocare i QR code o le mappe tattili sempre nello stesso posto. Per esempio, nel caso di una grande fiera, collocare i QR code nell'angolo a destra all'ingresso di ogni padiglione.

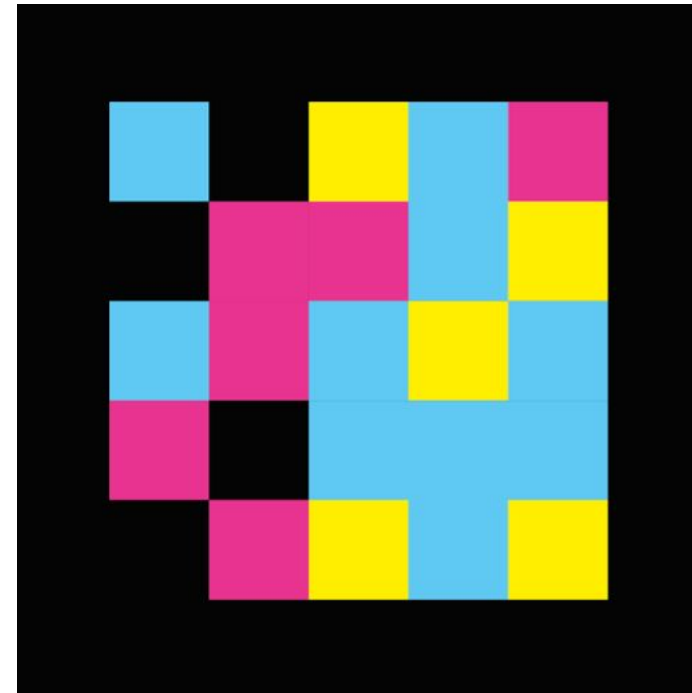
## ESEMPI:

- ✓ Menù dei ristoranti (diffusi a seguito della pandemia da COVID-19),
- ✓ volantini e mappe (audio guide),
- ✓ cartelli descrittivi

## A PROPOSITO DI QR CODE

[NaviLens](#) funziona particolarmente bene.

Si tratta di un programma in grado di generale QR code particolari, più comodi rispetto a quelli «classici» perché più facilmente individuabili. È sufficiente puntare il telefono più o meno nella direzione del codice e questo verrà puntualmente rilevato anche senza essere inquadrato in maniera precisa.





Cartello presente sul sentiero che porta a Malga Nudole in Valdaone

- Nel caso di musei, mostre, prendere in considerazione la possibilità di percorsi/mappe sensoriali/tattili. Esempio: Planetario del Mart di Rovereto; Musei Vaticani
- Offrire servizio di interpreti di linguaggio dei segni, sottotitoli e servizi di descrizione audio;
- Nel caso di cibo e bevande, è bene tenere conto di eventuali restrizioni alimentari, offrendo opzioni per chi soffre di allergie o ha necessità di seguire una dieta specifica;
- Offrire la possibilità di accedere ad uno spazio tranquillo, dove chi dovesse averne bisogno può concedersi una pausa da rumore, folla, luci ecc...
- Se una persona con disabilità visiva ha un cane guida, mai prendere il guinzaglio, la maniglia senza chiedere.

# 3. PRATICITÀ DI ACCESSO ALLE INFORMAZIONI – SEGNALETICA CHIARA E FUNZIONALE

- Gli ascensori, i bagni (servizi per cambiare i bambini, «zone tranquille»), devono essere adeguatamente segnalate;
- Nel caso specifico dei bagni, è necessario specificare nelle indicazioni dove sono quelli accessibili;
- Nel caso della presenza di spogliatoi, tenere presente che l'accompagnatore e l'accompagnato possono essere di genere diverso;
- Formare per quanto possibile il personale, la rete di volontari che sarà presente durante l'evento; per esempio, essere in grado di fornire delle indicazioni a una persona con disabilità visiva, come accompagnare ecc;
- Rivolgersi alla persona interessata, non al suo accompagnatore (che potrebbe rivelarsi solo un parente, un amico).

**Grazie per l'attenzione!**